

Distribución Geográfica de Indicadores Demográficos, Sociales y Económicos Seleccionados en *Municipios y Barrios* de Puerto Rico: 2014-2018



Autorizado por la Oficina del Contralor Electoral OCE-SA-2020-1784



Autores

Cristina J. Gandía-Vice

Alberto L. Velázquez-Estrada

17 de noviembre de 2020



Dirección Física	Calle Quisqueya #57, 2do piso San Juan, Puerto Rico 00917
Dirección postal	PO Box 195484 San Juan, Puerto Rico 00919-5484
Portal cibernético	https://www.estadisticas.pr
Correo electrónico	preguntas.estadisticas.pr
Teléfono	787-819-0730
Cita sugerida	Gandía-Vice, C., Velázquez-Estrada, A.L., (2020). Distribución Geográfica de Indicadores Demográficos, Sociales y Económicos Seleccionados en Municipios y Barrios de Puerto Rico: 2014-2018. San Juan, Puerto Rico. Obtenido de www.censo.estadisticas.pr .
Fecha de publicación de próximo informe	No determinada



Tabla de Contenido

I.	Síntesis de la serie de mapas	4
II.	Indicadores seleccionados	7
III.	Mapas de los indicadores seleccionados	8
 A. Demográficos		
a)	Por ciento de la población total	
a.1.	Municipios	9
a.2.	Barrios	10
b)	Por ciento de la población menor a 18 años	
b.1.	Municipios	12
b.2.	Barrios	13
c)	Por ciento de la población de 18-64 años	
c.1.	Municipios	15
c.2.	Barrios	16
d)	Por ciento de la población de 65 años o más	
d.1.	Municipios	18
d.2.	Barrios	19
 B. Sociales		
e)	Por ciento de la población con nivel de escuela superior o mayor alcanzado	
e.1.	Municipios	21
e.2.	Barrios	22
f)	Porcentaje de la población con alguna discapacidad	
f.1.	Municipios	24
f.2.	Barrios	25
g)	Porcentaje de hogares con internet de banda ancha	
g.1.	Municipios	27
g.2.	Barrios	28
 C. Económicos		
h)	Por ciento de la población bajo el nivel de pobreza	
h.1.	Municipios	30
h.2.	Barrios	31
i)	Mediana de ingreso en el hogar	
i.1.	Municipios	33
i.2.	Barrios	34
j)	Por ciento de la población en la fuerza laboral	
j.1.	Municipios	36
j.2.	Barrios	37



I. Síntesis de la serie de mapas

Como parte de la visión del Instituto de Estadísticas de Puerto Rico, se elaboran periódicamente diversos productos con información o estadísticas de valor añadido. Esto en vías que las personas tengan universal acceso a información oportuna la cual podría respaldar la gestión gubernamental, apoyar el análisis para la toma de decisiones así como estimular la investigación. En este documento se presentan la distribución geográfica en niveles de Municipios y Barrios de Puerto Rico de una serie de indicadores seleccionados. La perspectiva geográfica es valiosa para poder entender eventos socioeconómicos que suceden dentro de la jurisdicción de Puerto Rico. Es decir, las características de la población y los hogares no se comportan análogas dentro de las regiones y en ocasiones hay patrones que guardan relación o están influenciadas con donde ocurren.

Los indicadores provienen de información recopilada por la Encuesta sobre la Comunidad de Puerto Rico la cual lleva a cabo la Oficina del Censo Federal. La serie de mapas se divide en tres secciones; demográficos, sociales y económicos con indicadores seleccionados respectivamente. A la fecha de esta publicación, la información más reciente disponible para nivel geográfico de todos los municipios y barrios de Puerto Rico responde al periodo del año 2014 hasta el año 2018. Es decir, estimados producidos con la información recopilada en un periodo de 5 años o 60 meses.

Entre los indicadores demográficos encontrará que estos son referentes a la distribución geográfica de la población total de Puerto Rico, así como la población por grandes grupos de edad (de edad menor, en edad adulto y de edad mayor) de los municipios y de los barrios en términos proporcionales. Por otra parte, los indicadores sociales incluyen, el porcentaje de la población con nivel de escuela superior o mayor alcanzado, porcentaje de la población con alguna discapacidad y la proporción de hogares que cuentan con internet banda ancha. En el plano económico se incluyen la distribución geográfica de la proporción de la población bajo el nivel de pobreza, la mediana de ingreso en el hogar y la población en la fuerza laboral.



Para todas aquellas personas interesadas en utilizar los mapas como referencia, todos los mapas de la serie están disponible para descargarse en formato de imagen mediante la página de datos censales del Instituto de Estadísticas y la Red [State Data Center de Puerto Rico \(SDC-PR\)](#). A base de estos, diversos patrones geográficos se pueden identificar entre la serie de mapas según el indicador los cuales podrían servir como punto de partida o complemento a la hora de analizar algunos de los tópicos sobre Puerto Rico o alguna área geográfica particular.

Algunas observaciones a grandes rasgos sobre la distribución geográfica municipal de los indicadores son:

- ❖ La mayor concentración de la población se reflejó en municipios del área metropolitana, más la zona de Caguas y al sur en el municipio Ponce.
- ❖ Entre los 10 municipios con mayor por ciento de menores de 18 años, ocho de ellos se encontraron en la región sur y centro de Puerto Rico. De otra parte, los 4 municipios con menor por ciento de menores fueron Guaynabo, y al oeste Rincón, Mayagüez y Hormigueros.
- ❖ Los porcentajes más altos de la población 18-64 años fueron en 7 municipios, siendo estos Toa Alta, Aguada, Morovis, y en la zona centro-oriental Cidra, Gurabo, Juncos y San Lorenzo. En cambio los municipios con porcentajes más bajos de población en edades de 18-64 años se localizan principalmente en el suroeste (Hormigueros, San Germán, Sabana Grande, Lajas y Guánica) y al este (Fajardo, Ceiba y Culebra).
- ❖ Los municipios con mayor porcentaje de personas en edad avanzada (65+) muestran estar en el área oeste Hormigueros, San Germán, Lajas y Rincón. En sentido inverso, 11 de los 17 municipios de menor porcentaje de la población (65+) se sitúan en el centro y centro-oriental.
- ❖ Municipios con los porcentajes más altos (80-84) de personas con nivel educativo alcanzado de escuela superior o mayor se concentran geográficamente en el área metropolitana, en adición se encuentra Santa Isabel en la costa sur. De otra parte, los dos municipios con menor porcentaje de educación alcanzada se localizan en el centro-oeste (Maricao y Las Marías).



- ❖ En cuanto a la población con alguna discapacidad (reportada por cuenta propia), se concentran geográficamente en el área central 6 de los 10 municipios con los mayores porcentajes (Cayey, Cidra, Comerío, Aguas Buenas, Naranjito y Orocovi) y los demás 4 municipios se ubican en el sur-oeste (Guánica, Sabana Grande, Hormigueros y Yauco). Por otro lado, una concentración de municipios en la región sur-este reflejó los menores porcentajes con alguna discapacidad (<15%), con 9 de los 13 municipios en esta categoría incluyendo las islas municipios de Vieques y Culebra.
- ❖ En la región metropolitana, este y sur se aglomeran la mayoría de los municipios con mayor por ciento (50-74) de hogares con acceso a internet de banda ancha. En situación de menor acceso, unos 4 municipios en la región oeste mostraron tener menos de 35% de sus hogares con acceso al internet siendo estos Lajas, Cabo Rojo, Maricao y Las Marías.
- ❖ En términos porcentuales, la población en 37 municipios alrededor de Puerto Rico mostró tener mitad de su población o más (50% +) viviendo en pobreza. Municipios con menor porcentaje de personas en pobreza se ubican entre el área metropolitana con excepción de los municipios de San Juan y Cataño.
- ❖ Sobre el ingreso familiar a través de los municipios, este indica que unos 7 municipios (Gurabo, Trujillo Alto, Dorado, Carolina, Toa Alta, Culebra y Bayamón) mostraron una mediana de entre \$30 mil a \$39 mil dólares de ingreso familiar. El municipio de mayor mediana de ingreso familiar fue Guaynabo (\$44 mil dólares). En sentido inverso, unos 28 municipios tuvieron mediana de ingreso familiar por debajo de \$20 mil dólares, dos grandes concentraciones de estos municipios se localizan en el centro y noroeste de Puerto Rico.
- ❖ Los más altos porcentajes de personas en la fuerza laboral (50-57) son en mayoría municipios del área metropolitana y zona noreste donde 11 de los 13 municipios con esta característica se sitúan, Culebra y Juana Díaz los únicos fuera de estas regiones. En relación a los municipios con menor porcentaje de la población en la fuerza laboral, resaltan tres municipios (Arroyo, Maricao y Lajas) con menos de 30%.



II. Indicadores seleccionados

Demográficos

- 1- **Población total por municipios y barrios de Puerto Rico** = por ciento de la población total de cada municipio y barrio de Puerto Rico en relación a la población total de Puerto Rico.
- 2- **Población en edad menor a 18 años en municipios y barrios** = porcentaje de la población en edades menores a 18 años de cada municipio y barrio en relación a la población total de cada municipio y barrio respectivamente.
- 3- **Población en edad de 18 a 64 años en municipios y barrios** = porcentaje de la población en edad de 18 a 64 años de cada municipio y barrio en relación a la población total de cada municipio y barrio respectivamente.
- 4- **Población en edad de 65 años o más en municipios y barrios** = porcentaje de la población en edad de 65 años o más de cada municipio y barrio en relación a la población total de cada municipio y barrio respectivamente.

Sociales

- 5- **Porcentaje de la población con nivel de escuela superior o mayor alcanzado** = distribución porcentual de la población de 25 años o más en el municipio o barrio respectivamente con grado educativo alcanzado de escuela superior o mayor.
- 6- **Porcentaje de la población con alguna discapacidad** = distribución porcentual de la población en el municipio o barrio respectivamente con alguna discapacidad auto-reportada. Tipos de dificultades incluidos, ir al enlace abajo definición de tópicos.
- 7- **Porcentaje de hogares con internet banda ancha** = distribución porcentual de los hogares en el municipio o barrio respectivamente con acceso a internet de banda ancha por suscripción de proveedor o acceso gratuito.

Económicos

- 8- **Porcentaje de la población bajo el nivel de pobreza** = distribución porcentual de las personas en el municipio o barrio respectivamente la cual se ha determinado que está en pobreza. Esto según los [umbrales](#) desarrollados por el gobierno federal.
- 9- **Mediana de ingreso familiar** = punto medio del desglose ordenado de ingresos de las familias en hogares de los municipios y barrios respectivamente, donde una mitad de los ingresos queda sobre el valor del punto medio y la otra mitad queda debajo del valor del punto medio.
- 10- **Por ciento de la población en la fuerza laboral** = distribución porcentual de la población de 16 años o más de los municipios y barrios respectivamente, los cuales están empleados, en busca de trabajo o disponible o para comenzar a trabajar.

Detalles de los tópicos e indicadores según las definiciones que emplea la Encuesta sobre la Comunidad lo puede acceder en la [definición de tópicos](#).

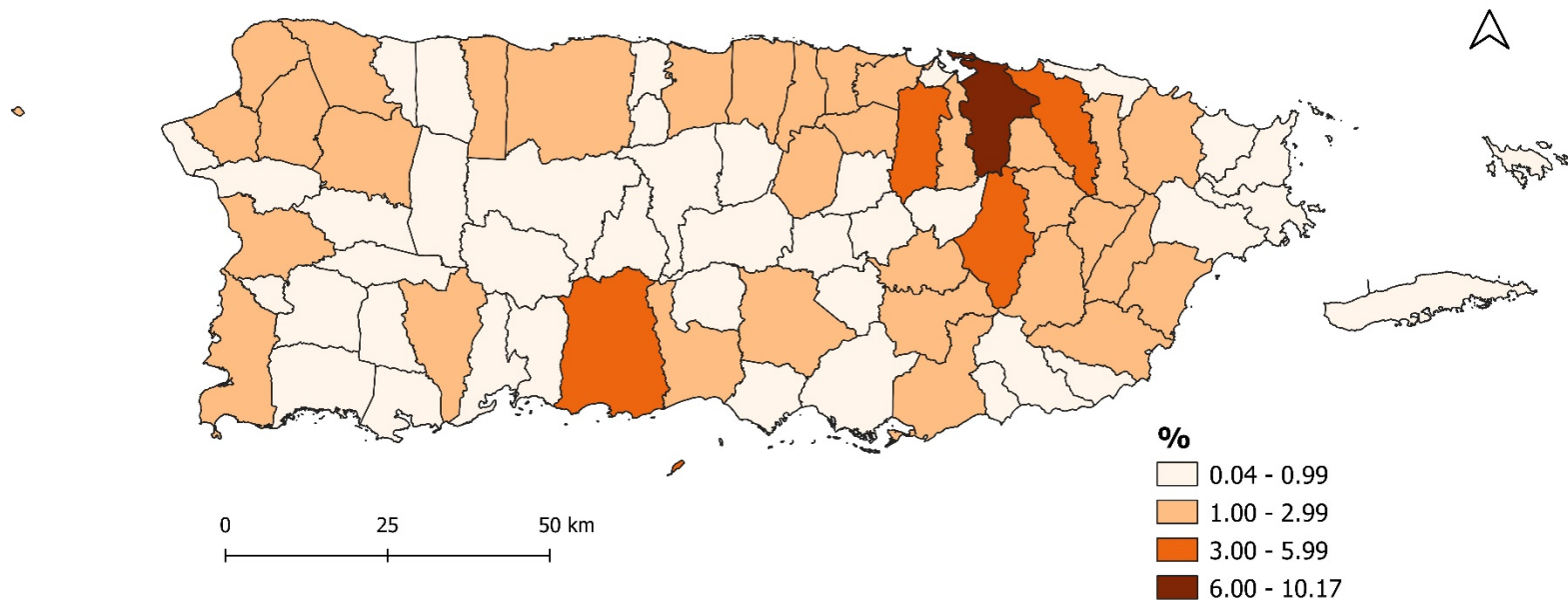


DEMOGRÁFICOS

DISTRIBUCIÓN GEOGRÁFICA DE LA POBLACIÓN TOTAL POR MUNICIPIOS Y BARRIOS DE PUERTO RICO



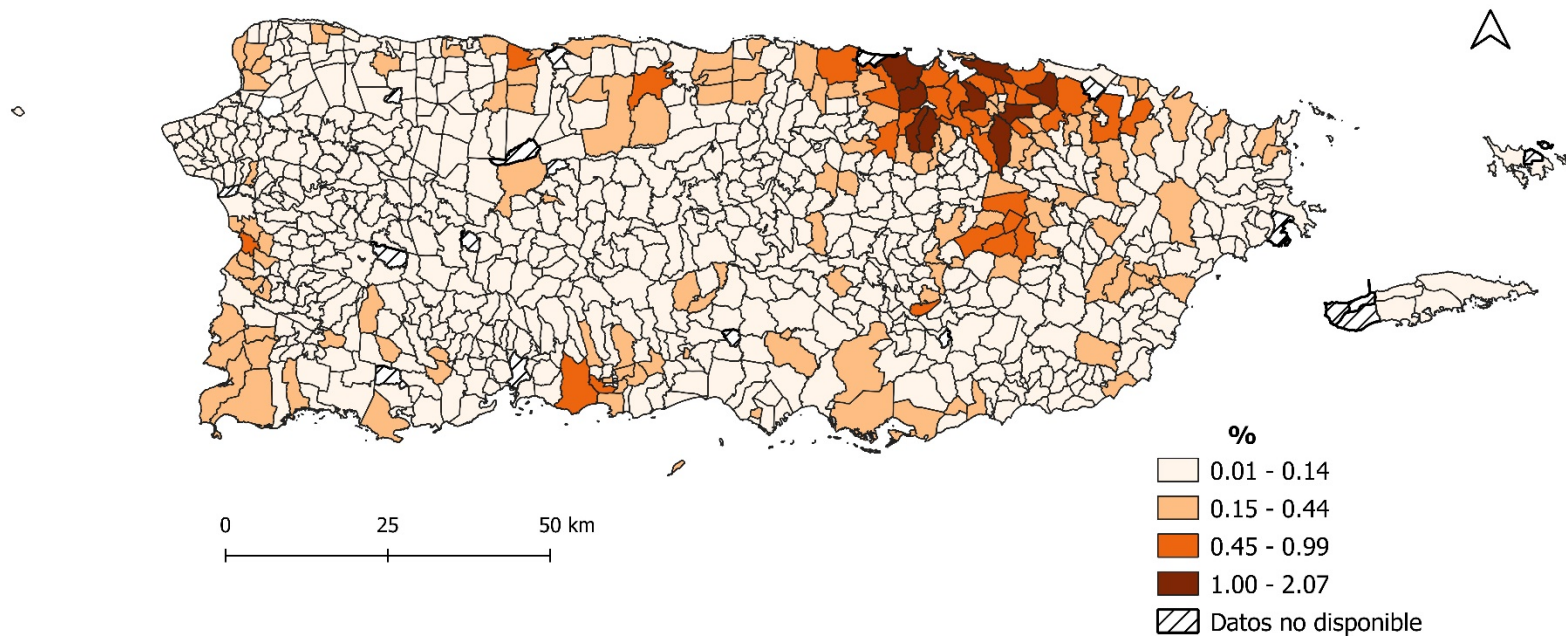
Distribución de la población total por Municipios, Puerto Rico: 2014-2018



Nota: Porcentaje de la población total de cada municipio en relación a la población total de Puerto Rico.
La Isla de Mona en la costa oeste no se incluye en el mapa.
Fuente: Puerto Rico Community Survey, 5-year estimates (2014-2018), U.S. Census Bureau /
Capa geográfica – Oficina de Gerencia y Presupuesto.



Distribución de la población total por Barrios, Puerto Rico: 2014-2018



Nota: Porcentaje de la población total de cada barrio en relación a la población total de Puerto Rico.
La Isla de Mona en la costa oeste no se incluye en el mapa.
Fuente: Puerto Rico Community Survey, 5-year estimates (2014-2018), U.S. Census Bureau /
Capa geográfica – Oficina de Gerencia y Presupuesto.

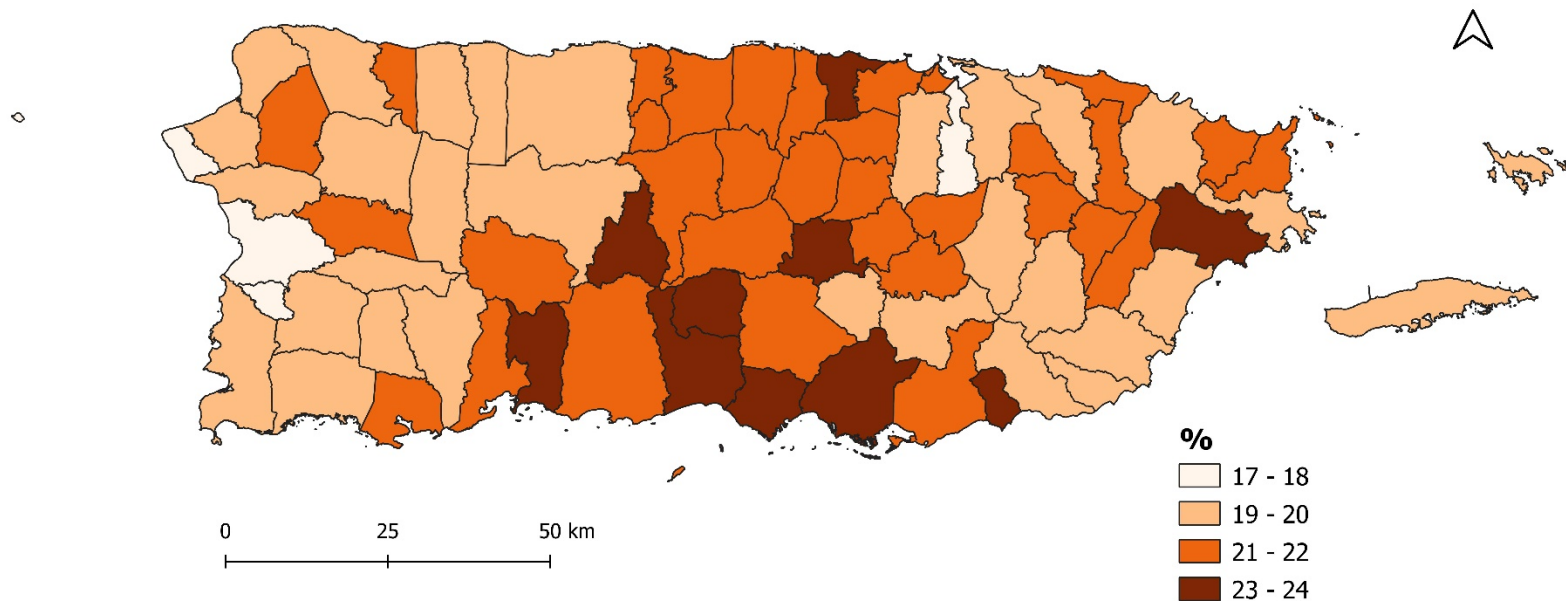


DEMOGRÁFICOS

POBLACIÓN MENOR A 18 AÑOS POR MUNICIPIOS Y BARRIOS

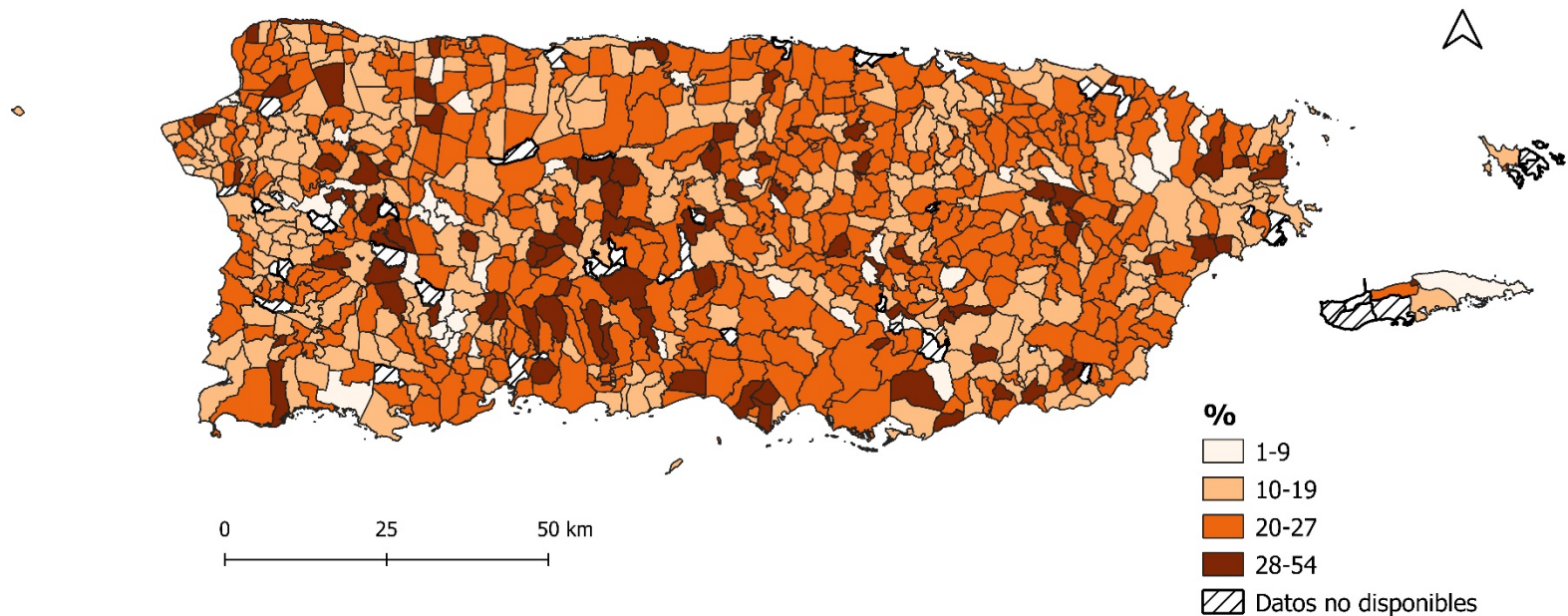


Porcentaje de la población menor a 18 años en los Municipios, Puerto Rico: 2014-2018





Porcentaje de la población menor a 18 años en los Barrios, Puerto Rico: 2014-2018



Nota: Porcentaje de la población de edad menor a 18 años de cada barrio en relación a la población total de cada barrio respectivamente. La Isla de Mona en la costa oeste no se incluye en el mapa.
Fuente: Puerto Rico Community Survey, 5-year estimates (2014-2018), U.S. Census Bureau /
Capa geográfica – Oficina de Gerencia y Presupuesto.

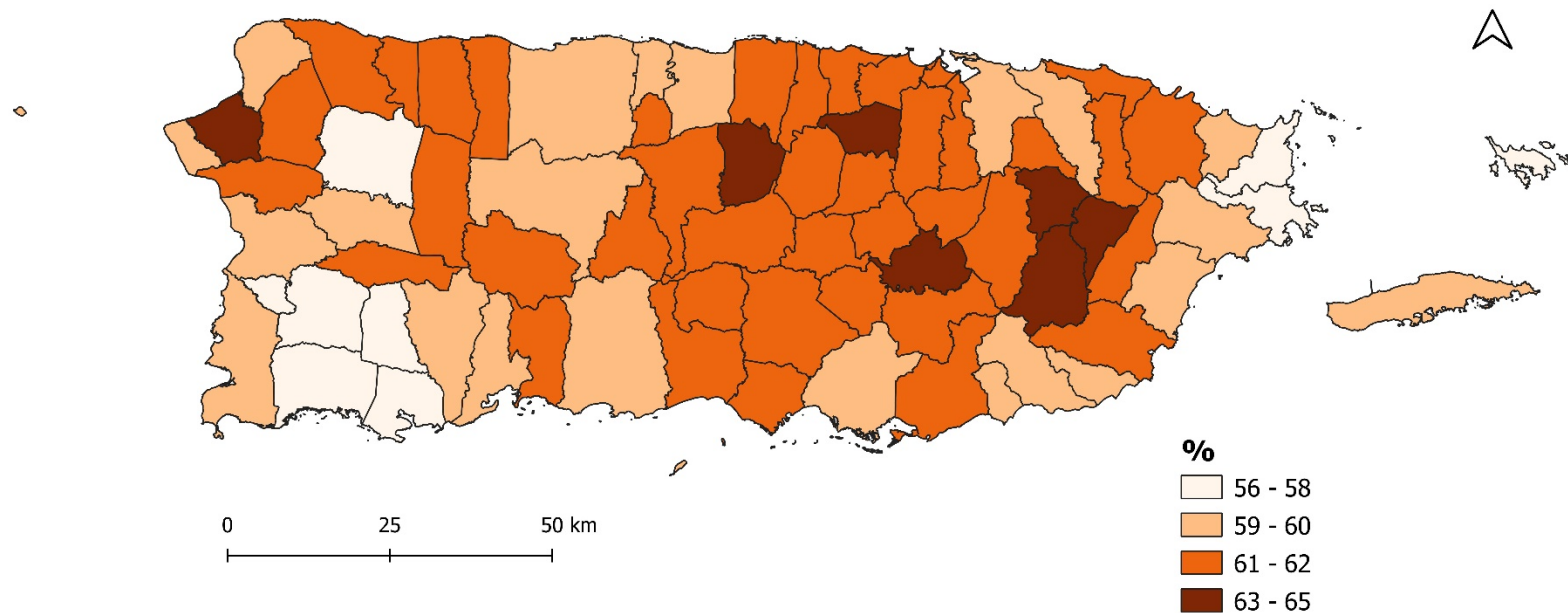


DEMOGRÁFICOS

POBLACIÓN EN EDAD DE 18 A 64 AÑOS POR MUNICIPIOS Y BARRIOS



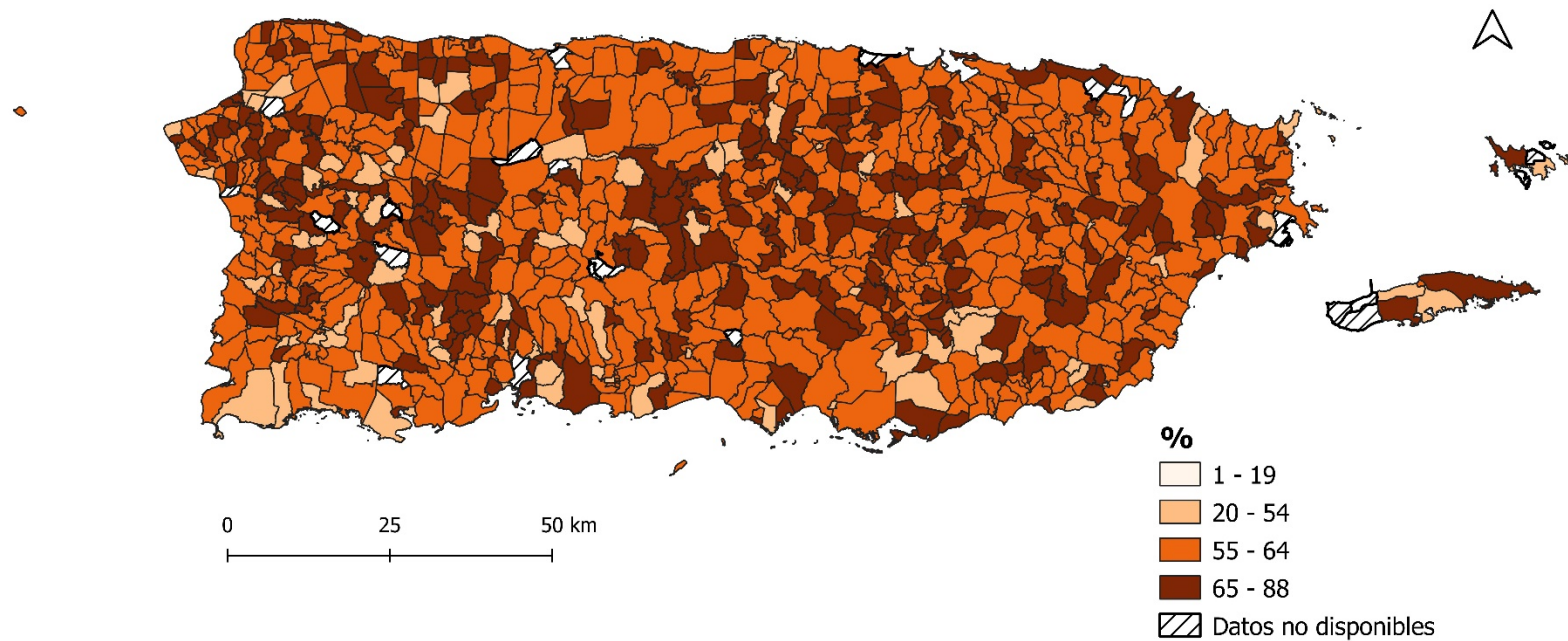
Porcentaje de la población de 18-64 años en los Municipios, Puerto Rico: 2014-2018



Nota: Porcentaje de la población en edad de 18 a 64 años de cada municipio en relación a la población total de cada municipio respectivamente. La Isla de Mona en la costa oeste no se incluye en el mapa.
Fuente: Puerto Rico Community Survey, 5-year estimates (2014-2018), U.S. Census Bureau /
Capa geográfica – Oficina de Gerencia y Presupuesto.



Porcentaje de la población de 18-64 años en los Barrios, Puerto Rico: 2014-2018



Nota: Porcentaje de la población de edad de 18 a 64 años de cada barrio en relación a la población total de cada barrio respectivamente. La Isla de Mona en la costa oeste no se incluye en el mapa.
Fuente: Puerto Rico Community Survey, 5-year estimates (2014-2018), U.S. Census Bureau /
Capa geográfica – Oficina de Gerencia y Presupuesto.

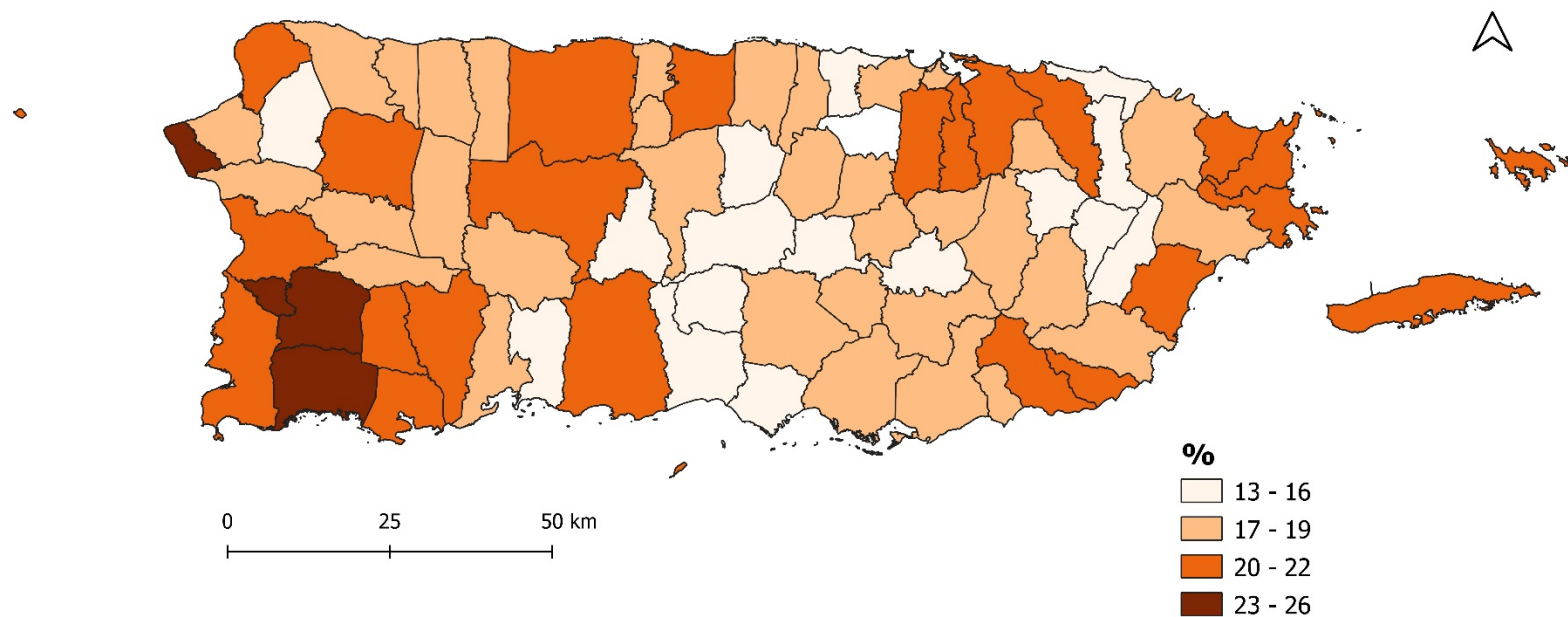


DEMOGRÁFICOS

POBLACIÓN EN EDAD DE 65 AÑOS O MÁS POR MUNICIPIOS Y BARRIOS



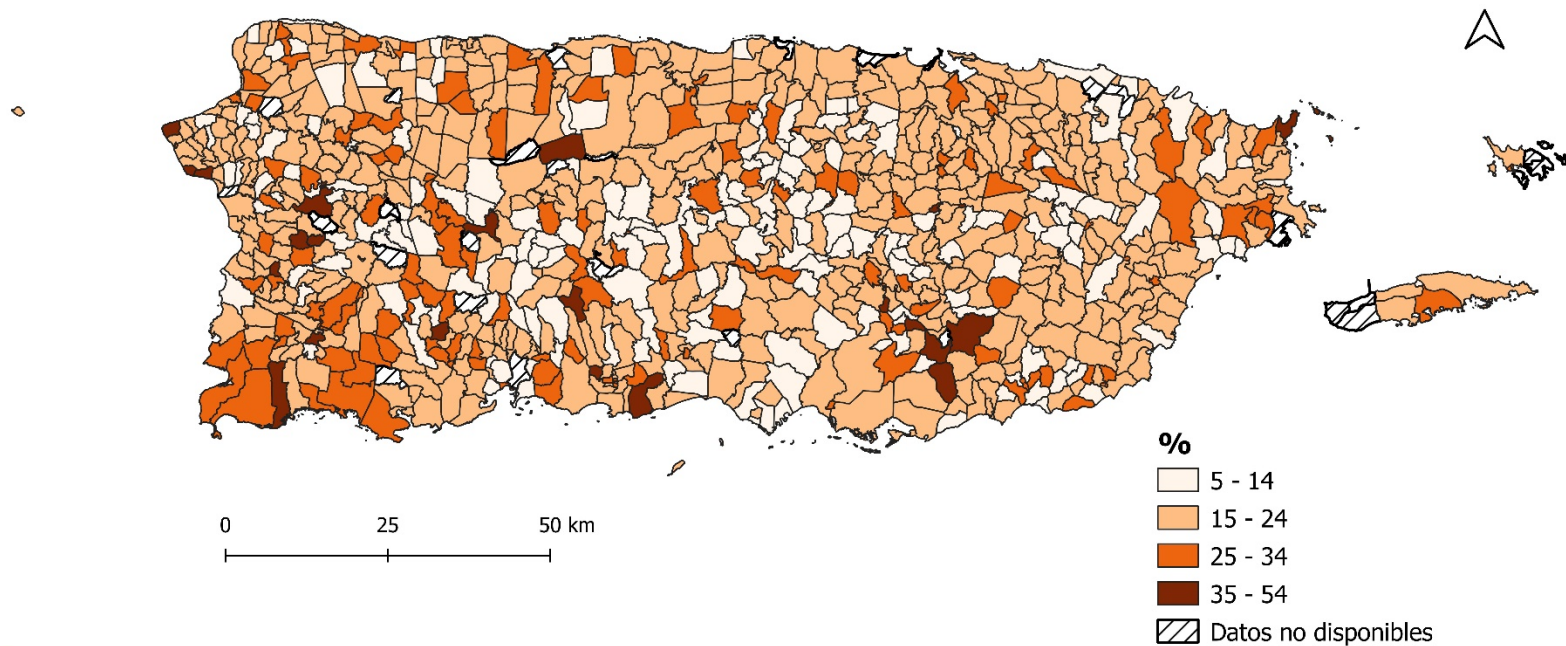
Porcentaje de la población de 65 años o más en los Municipios, Puerto Rico: 2014-2018



Nota: Porcentaje de la población en edad de 65 años o más de cada municipio en relación a la población total de cada municipio respectivamente. La Isla de Mona en la costa oeste no se incluye en el mapa.
Fuente: Puerto Rico Community Survey, 5-year estimates (2014-2018), U.S. Census Bureau /
Capa geográfica – Oficina de Gerencia y Presupuesto.



Porcentaje de la población de 65 años o más en los Barrios, Puerto Rico: 2014-2018



Nota: Porcentaje de la población de edad de 65 años o más de cada barrio en relación a la población total de cada barrio respectivamente. La Isla de Mona en la costa oeste no se incluye en el mapa.
Fuente: Puerto Rico Community Survey, 5-year estimates (2014-2018), U.S. Census Bureau /
Capa geográfica – Oficina de Gerencia y Presupuesto..

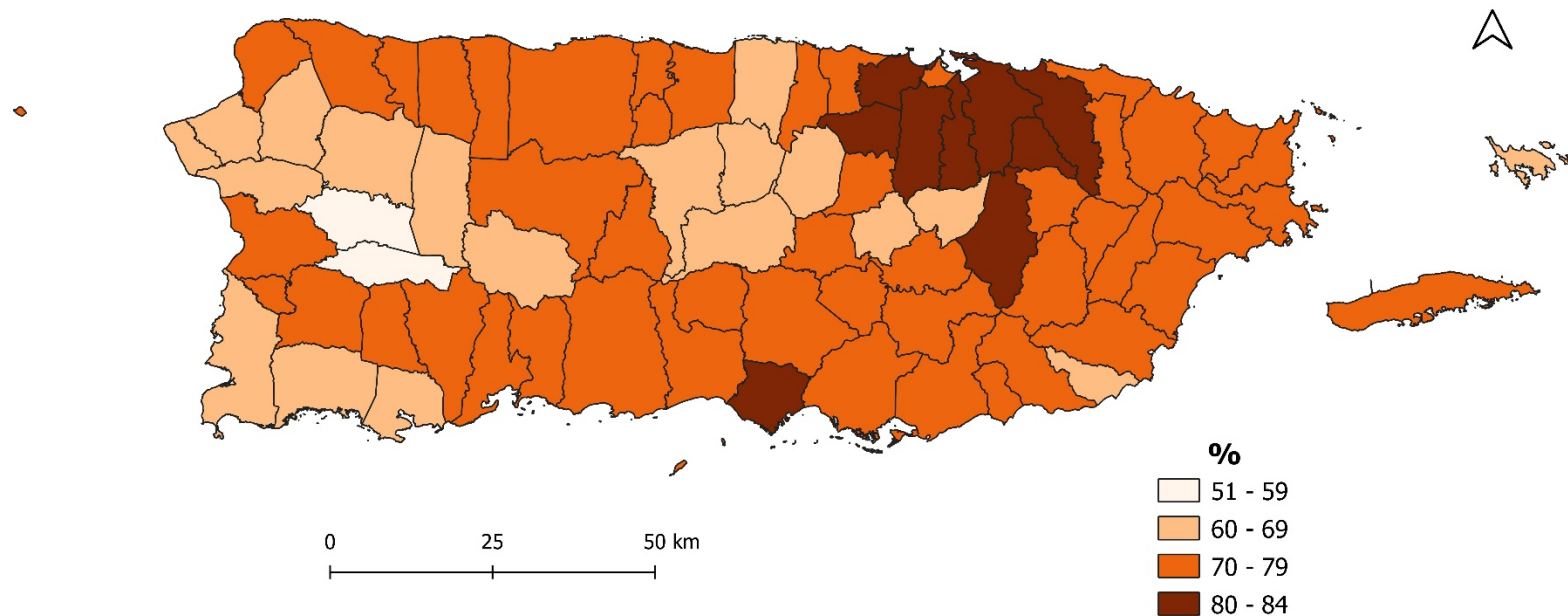


SOCIALES

POBLACIÓN CON NIVEL EDUCATIVO ALCANZADO DE ESCUELA SUPERIOR O MAYOR POR MUNICIPIOS Y BARRIOS



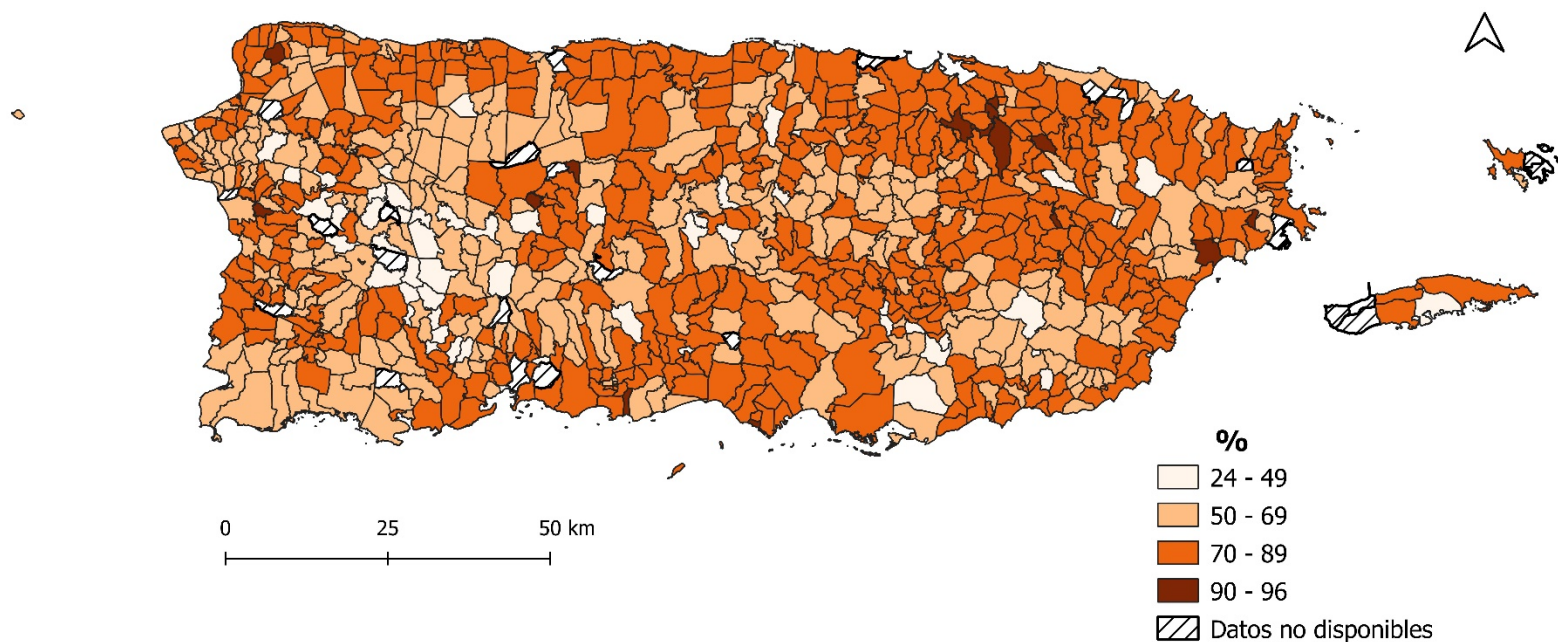
Por ciento de la población de 25 años o más con nivel educativo de escuela superior o mayor en los Municipios, Puerto Rico: 2014-2018



Nota: Porcentaje de la población en edad de 25 años o más con grado educativo alcanzado de escuela superior o mayor de cada municipio respectivamente. La Isla de Mona en la costa oeste no se incluye en el mapa.
Fuente: Puerto Rico Community Survey, 5-year estimates (2014-2018), U.S. Census Bureau /
Capa geográfica – Oficina de Gerencia y Presupuesto.



Por ciento de la población de 25 años o más con nivel educativo de escuela superior o mayor en los Barrios, Puerto Rico: 2014-2018



Nota: Porcentaje de la población en edad de 25 años o más con grado educativo alcanzado de escuela superior o mayor de cada barrio respectivamente. La Isla de Mona en la costa oeste no se incluye en el mapa.
Fuente: Puerto Rico Community Survey, 5-year estimates (2014-2018), U.S. Census Bureau /
Capa geográfica – Oficina de Gerencia y Presupuesto.

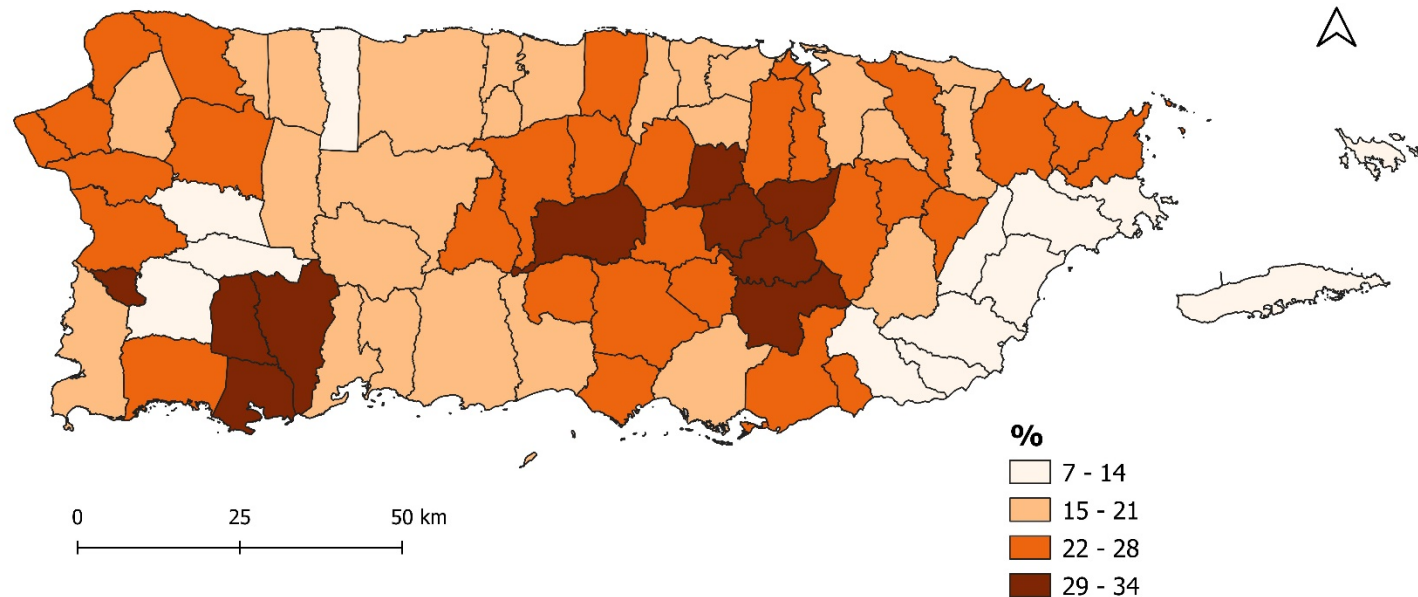


SOCIALES

POBLACIÓN CON ALGUNA DISCAPACIDAD POR MUNICIPIOS Y BARRIOS

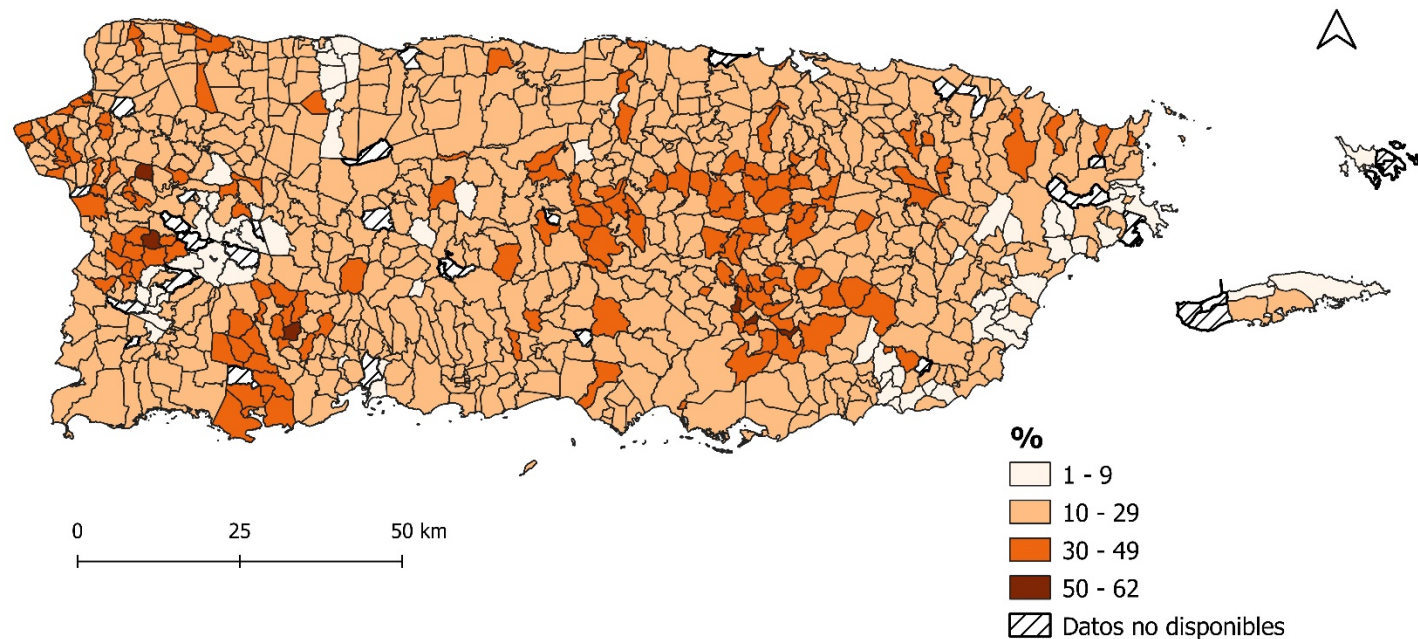


Porcentaje de la población con alguna discapacidad en los Municipios, Puerto Rico: 2014-2018





Porcentaje de la población con alguna discapacidad en los Barrios, Puerto Rico: 2014-2018



Nota: Porcentaje de la población con alguna discapacidad de cada barrio respectivamente.
La Isla de Mona en la costa oeste no se incluye en el mapa.
Fuente: Puerto Rico Community Survey, 5-year estimates (2014-2018), U.S. Census Bureau /
Capa geográfica – Oficina de Gerencia y Presupuesto.

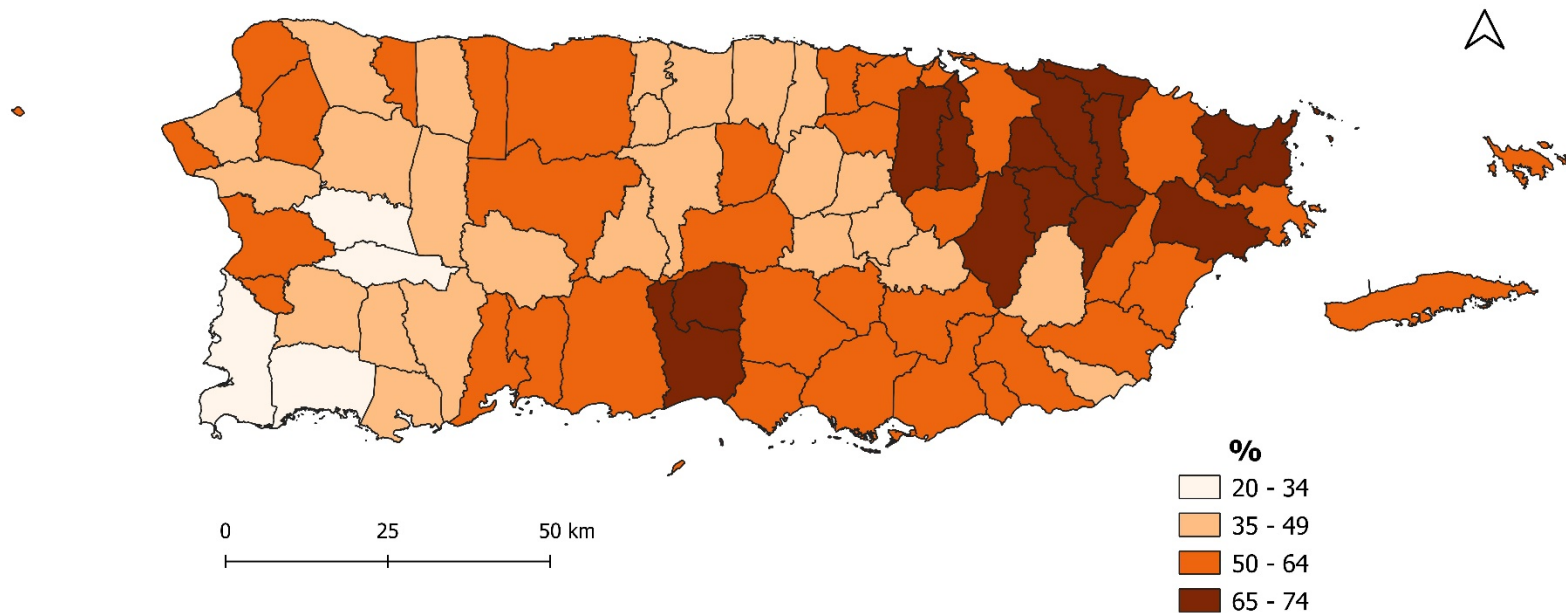


SOCIALES

HOGARES CON ACCESO A INTERNET DE BANDA ANCHA POR MUNICIPIOS Y BARRIOS



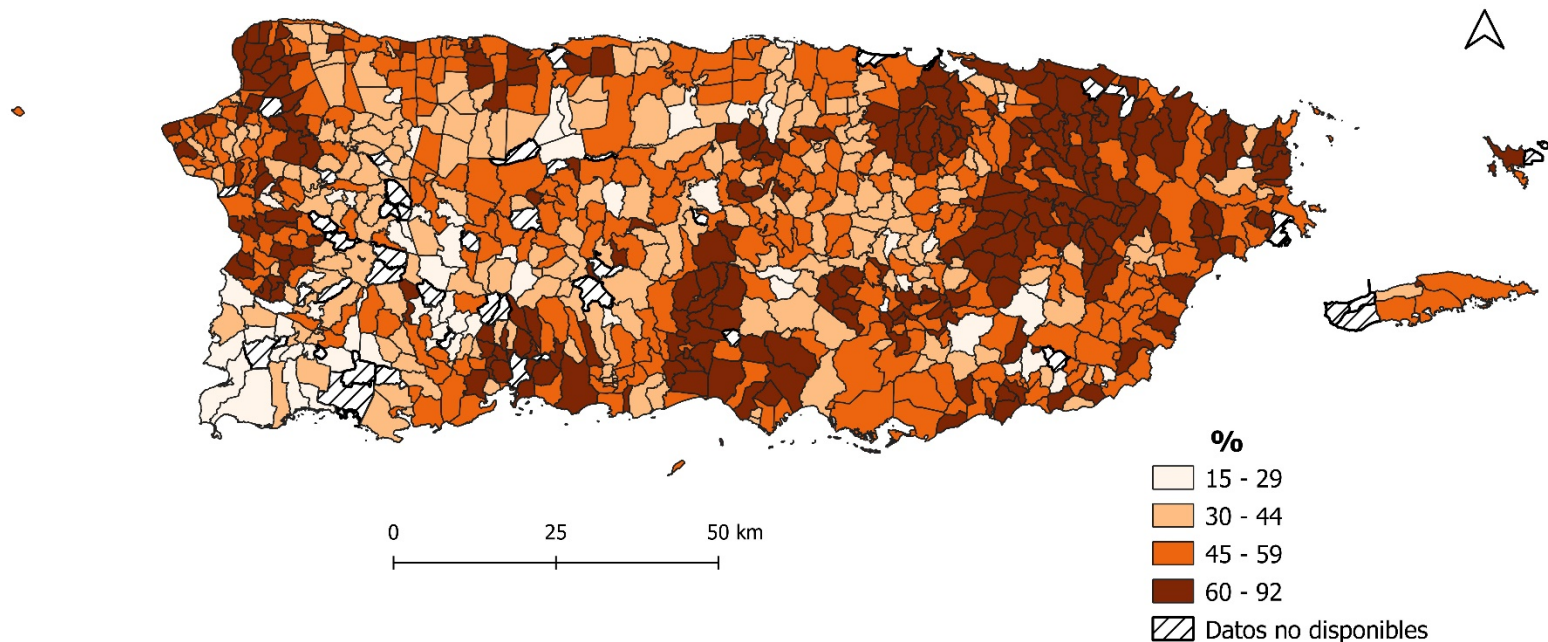
Porcentaje de hogares con internet banda ancha en los Municipios, Puerto Rico: 2014-2018



Nota: Porcentaje de los hogares en los municipios con acceso a internet de banda ancha por suscripción de proveedor o acceso gratuito. La Isla de Mona en la costa oeste no se incluye en el mapa.
Fuente: Puerto Rico Community Survey, 5-year estimates (2014-2018), U.S. Census Bureau / Capa geográfica – Oficina de Gerencia y Presupuesto.



Porcentaje de hogares con internet de banda ancha en los Barrios, Puerto Rico: 2014-2018



Nota: Porcentaje de los hogares en los barrios con acceso a internet de banda ancha por suscripción de proveedor o acceso gratuito. La Isla de Mona en la costa oeste no se incluye en el mapa.
Fuente: Puerto Rico Community Survey, 5-year estimates (2014-2018), U.S. Census Bureau / Capa geográfica – Oficina de Gerencia y Presupuesto.

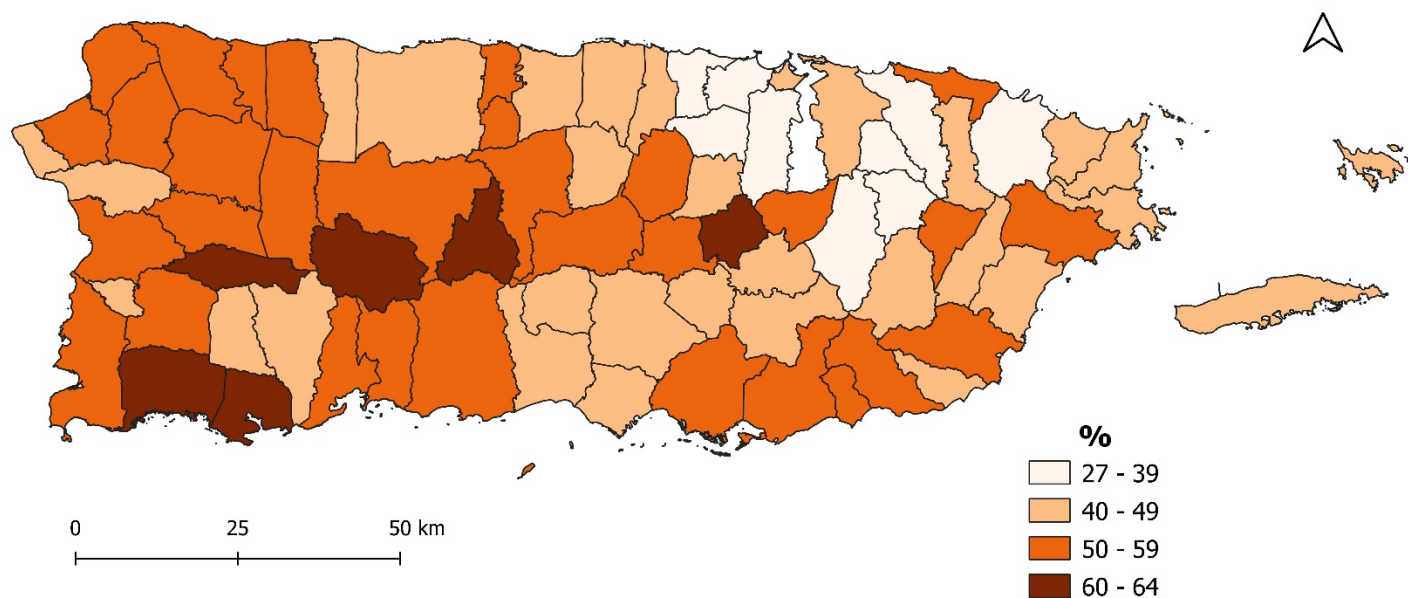


ECONÓMICO

POBLACIÓN BAJO EL NIVEL DE POBREZA POR MUNICIPIOS Y BARRIOS



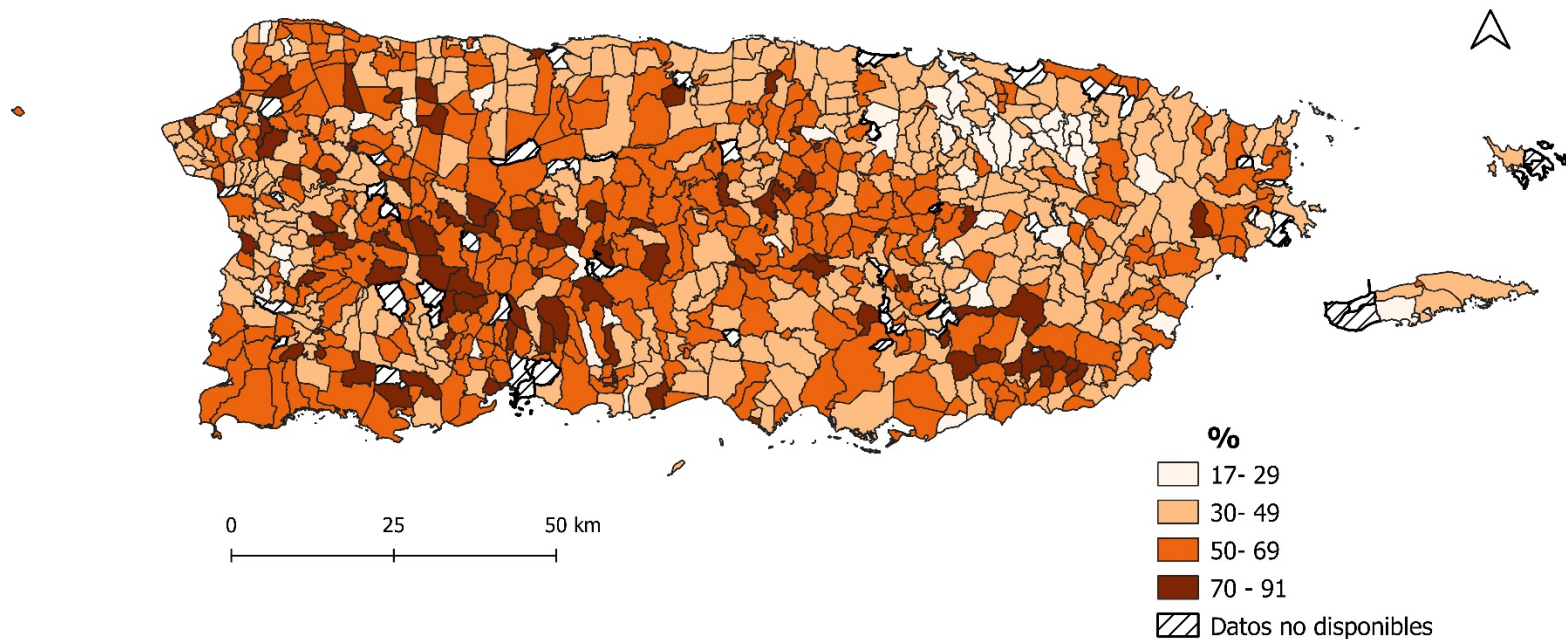
Porcentaje de la población bajo el nivel de pobreza en los Municipios, Puerto Rico: 2014-2018



Nota: Porcentaje de la población en cada municipio a la cual se determinó situación de pobreza según los umbrales de ingreso y tamaño del hogar que produce y utiliza el gobierno federal. La Isla de Mona en la costa oeste no se incluye en el mapa.
Fuente: Puerto Rico Community Survey, 5-year estimates (2014-2018), U.S. Census Bureau / Capa geográfica – Oficina de Gerencia y Presupuesto.



Porcentaje de la población bajo el nivel de pobreza en los Barrios, Puerto Rico: 2014-2018



Nota: Porcentaje de la población en cada barrio a la cual se determinó situación de pobreza según los umbrales de ingreso y tamaño del hogar que produce y utiliza el gobierno federal. La Isla de Mona en la costa oeste no se incluye en el mapa.
Fuente: Puerto Rico Community Survey, 5-year estimates (2014-2018), U.S. Census Bureau / Capa geográfica – Oficina de Gerencia y Presupuesto..

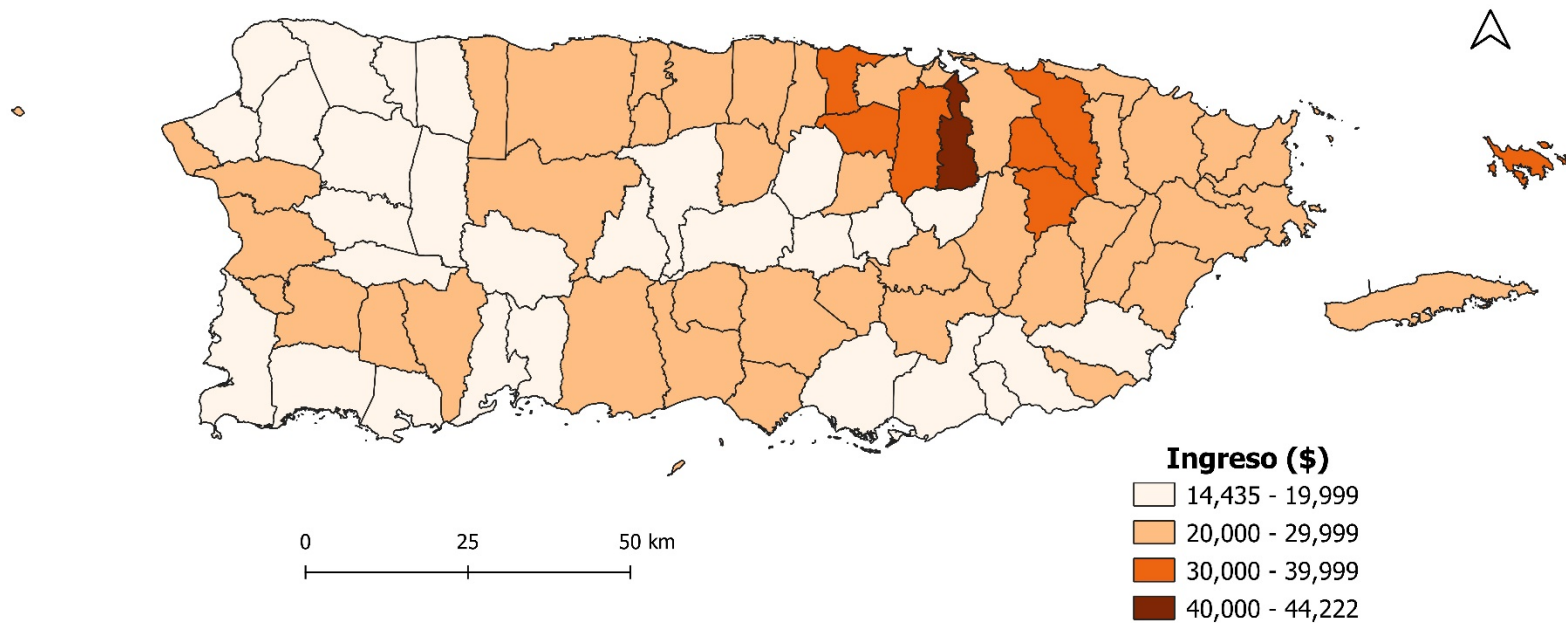


ECONÓMICO

MEDIANA DE INGRESO FAMILIAR POR MUNICIPIOS Y BARRIOS



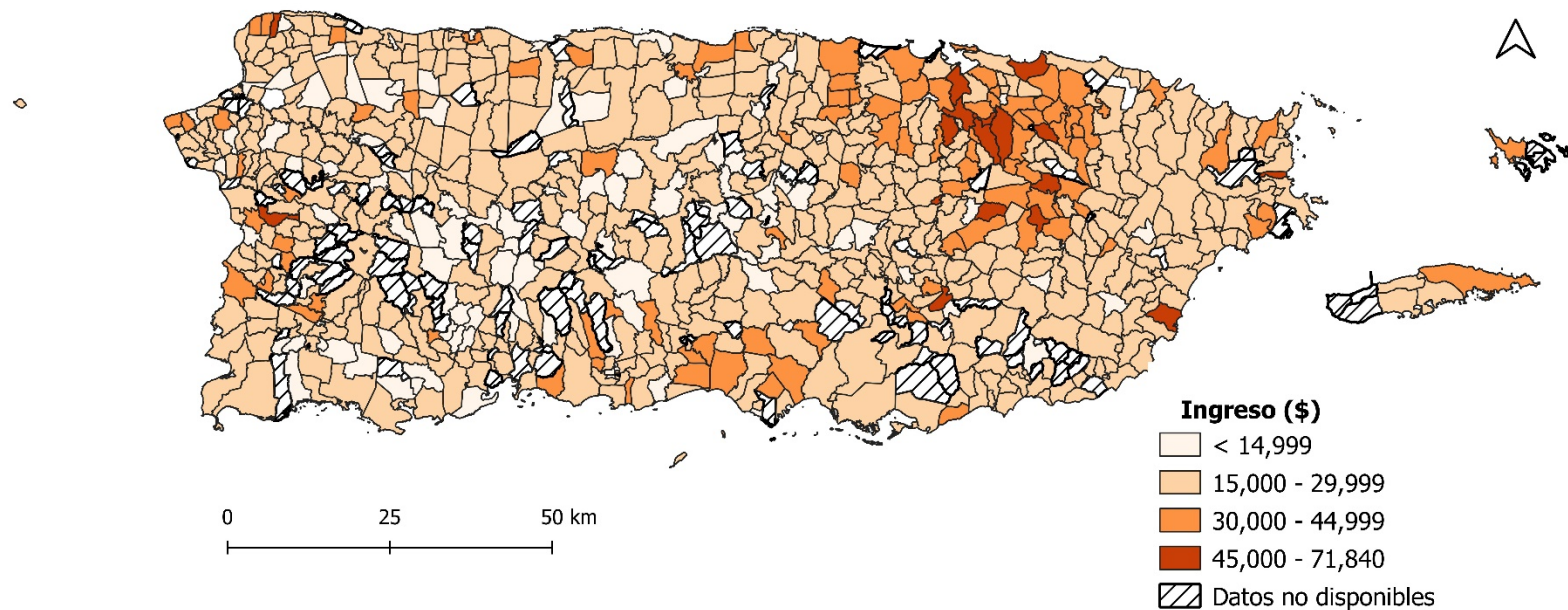
Mediana de ingreso familiar en los Municipios Puerto Rico: 2014-2018



Nota: Mediana de los ingresos familiares en cada municipio. La Isla de Mona en la costa oeste no se incluye en el mapa.
Fuente: Puerto Rico Community Survey, 5-year estimates (2014-2018), U.S. Census Bureau /
Capa geográfica – Oficina de Gerencia y Presupuesto.



Mediana de ingreso familiar en los Barrios, Puerto Rico: 2014-2018



Nota: Mediana de los ingresos familiares en cada barrio. La Isla de Mona en la costa oeste no se incluye en el mapa.

Fuente: Puerto Rico Community Survey, 5-year estimates (2014-2018), U.S. Census Bureau / Capa geográfica – Oficina de Gerencia y Presupuesto.

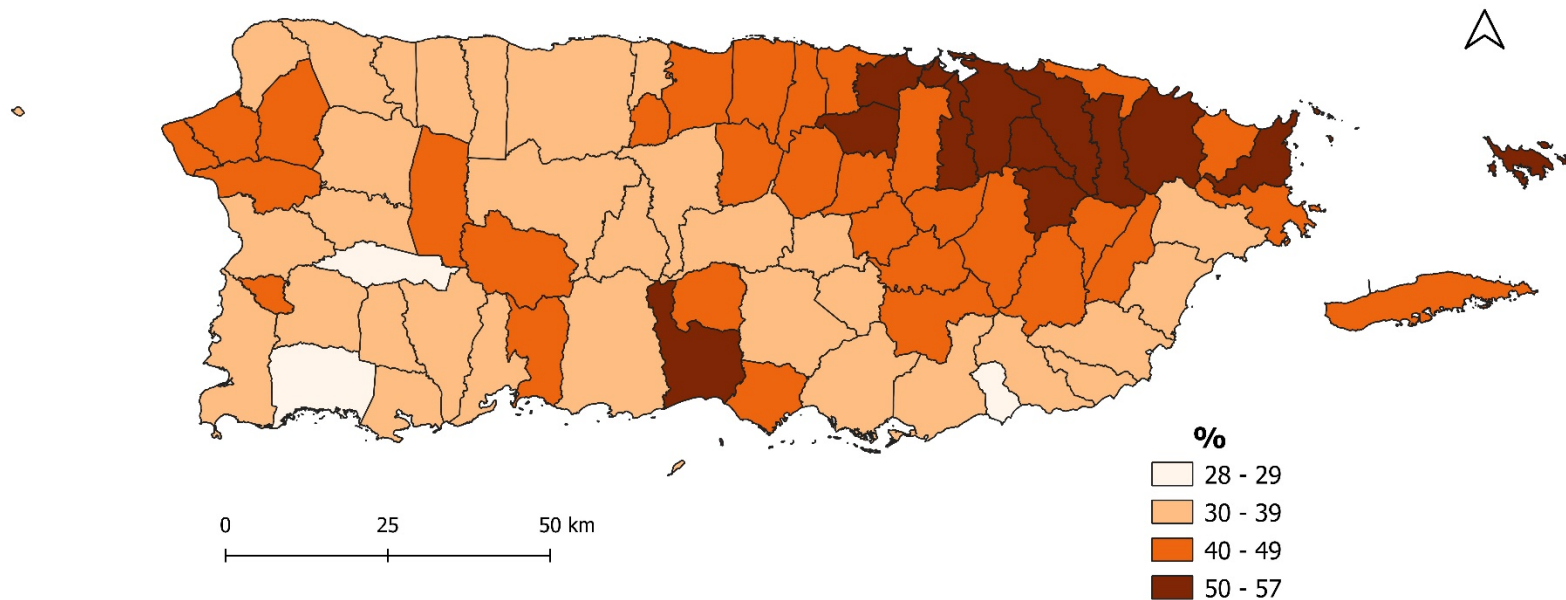


ECONÓMICO

POBLACIÓN EN LA FUERZA LABORAL POR MUNICIPIOS Y BARRIOS



Porcentaje de la población en la fuerza laboral en los Municipios, Puerto Rico: 2014-2018



Nota: Por ciento de la población de 16 años o más de los municipios la cual se encuentra en la fuerza laboral. La Isla de Mona en la costa oeste no se incluye en el mapa.
Fuente: Puerto Rico Community Survey, 5-year estimates (2014-2018), U.S. Census Bureau / Capa geográfica – Oficina de Gerencia y Presupuesto.



Porcentaje de la población en la fuerza laboral en los Barrios, Puerto Rico: 2014-2018

